

Pierres
Lyriques
en Béarn des Gaves

Dossier de présentation

MOZART

Messe en Ut mineur K.427

Jennifer Michel
Mathilde Rossignol
Jérôme Billy
François Ithurbide

Choeur de Chambre
Orchestre des Pierres Lyriques

Samuel Jean, direction musicale

Sommaire

Le mot du Directeur Musical	9
Le Festival	10
Le chœur de Chambre :	10
L'Ensemble Orchestral :	11
Samuel Jean. directeur musical :	11
François Ithurbide. chef de chœur, metteur en scène, baryton :	12
La Messe en Ut Mineur de Mozart KV427	13
Les Solistes.....	14
Jennifer Michel. Soprano.....	14
Mathilde Rossignol. Mezzo-soprano	15
Jérôme Billy. Ténor	16
François Ithurbide. Baryton, Chef de chœur, Metteur en scène	17
Les Concerts :	18
Pierres Lyriques en Béarn des Gaves	19

Le mot du Directeur Musical

Cela fait maintenant seize années que François Ithurbide a décidé de créer ce Festival des Pierres Lyriques. Seize années que nous nous efforçons tous deux de faire partager notre amour de la musique, au travers de programmes que nous souhaitons exigeants et diversifiés. Seize années que tous les membres de cette association se battent pour pouvoir continuer à faire vivre l'Art Lyrique en ce Béarn de Gaves.

En ces temps troublés que traverse notre pays, il est d'autant plus important à nos yeux de continuer à développer les concerts de musique classique, particulièrement lyrique, au sein de notre région du Béarn en pays des Gaves. D'essayer de rassembler autour de programmes variés, profanes ou sacrés.

Depuis maintenant cinq ans, le Festival des Pierres lyriques s'est donné pour mission de faire résonner dans les églises et cathédrales du Béarn en Pays des Gaves les oratorios des plus grands compositeurs de l'histoire.

Après le *Requiem* de Mozart en 2012 et 2016, le *Requiem* de Fauré en 2013, le *Gloria* de Vivaldi en 2014, la *Sérénade* de Dvorák et *lieder* et *Messe en Sol* de Schubert en 2015, nous avons choisi d'interpréter la *Grande Messe en Ut mineur KV427* de Mozart, continuant ainsi à faire vivre en notre région les grands chefs-d'œuvre de ce compositeur.

Samuel Jean

Le Festival

L'association Pierres Lyriques en Béarn des Gaves est née en 2000 de la collaboration de François Ithurbide, chanteur, metteur en scène et chef de chœur, et de Samuel Jean, chef d'orchestre et actuel premier chef invité de l'Orchestre Régional d'Avignon Provence.

Cette association loi 1901, à but non lucratif, a pour but de promouvoir la musique classique et l'art lyrique en particulier dans le Béarn des Gaves.

La diffusion de spectacles professionnels (opéras, opérettes, récitals et oratorios), la pratique du chant choral, avec le « Grand Chœur » et le « Chœur de Chambre », et les stages de technique vocale et d'interprétation sont les atouts que se sont donnés les Pierres Lyriques afin d'assurer cette mission, plus spécifiquement au mois d'août, dans le cadre de son Festival.

L'association des Pierres Lyriques, par la qualité unanimement reconnue de son travail, offre aujourd'hui une image d'excellence et démontre que le milieu rural peut et doit aussi avoir accès à des manifestations musicales de grande qualité.

Le chœur de Chambre :

Le Chœur de Chambre a été créé en 2006 par François Ithurbide pour l'interprétation de la *Petite Messe Solennelle* de Rossini. Il est composé de 24 à 30 chanteurs issus du Grand Chœur des Pierres Lyriques, des Chœurs du Conservatoire de Pau ou du C.N.R. de Bayonne Côte Basque.

Fonctionnant en sessions mensuelles, le Chœur de Chambre monte deux programmes par an.

L'expérience du travail de chœur dans des œuvres du grand répertoire de ces chanteurs confirmés, par ailleurs habitués à chanter et jouer ensembles les parties chorales des spectacles scéniques et des oratorios avec orchestre programmés par le Festival des Pierres Lyriques, a contribué à installer une grande cohésion vocale et musicale, base de la remarquable qualité de cette formation.

Ses récentes prestations dans le *Requiem* de Mozart, Le *Gloria* de Vivaldi, le *Requiem* de Fauré (<https://www.youtube.com/watch?v=RIToGgk3C4s>) ou encore la *Messe en Sol* de Schubert ont démontré le niveau d'excellence de ce chœur. Désormais, le Chœur de chambre du festival des Pierres Lyriques attire un grand nombre de chanteurs amateurs de tout le département des Pyrénées-Atlantiques désirant pratiquer le chant choral de haut niveau.



L'Ensemble Orchestral :



L'Ensemble Instrumental des Pierres Lyriques voit le jour dans une forme réduite (12 musiciens) sous l'impulsion de Samuel Jean en 2002. Il a été créé dans le but de développer les spectacles lyriques, jusqu'alors interprétés avec deux pianos. À partir de 2012, il devient l'Ensemble Orchestral des Pierres Lyriques. Il est constitué de 33 musiciens, qui viennent pour la plupart de l'OPPB et du CNSMDP.

Le répertoire de l'ensemble orchestral va de Vivaldi à Fauré.

Samuel Jean. directeur musical :



En tant que Premier Chef Invité de l'Orchestre Régional Avignon-Provence, Samuel JEAN contribue très largement à la renaissance et à la reconnaissance, par le public et la critique, de cette formation riche de deux siècles d'histoire.

Dans ce cadre, il a d'ailleurs déjà effectué la création mondiale et l'enregistrement de *Peter Pan* d'Olivier Penard, paru en novembre 2012, du *Docteur Miracle* de Bizet, paru en mai 2013 (Choc Classica, Clef Resmusica, 4 Diapasons), et de *L'Amour Masqué* de Messager, paru en janvier 2014 sous le label Actes Sud. En 2014, il a dirigé *Orphée aux Enfers* d'Offenbach à l'Opéra de Marseille et *Rigoletto* de Verdi au Théâtre Royal de la Monnaie de Bruxelles.

Lors de la Saison 2014 / 2015, ses engagements l'amèneront à diriger des concerts avec l'Orchestre National d'Ile de France, l'Orchestre Régional Cannes PACA, l'Orchestre National des Pays de la Loire... Parallèlement, sa collaboration avec l'Orchestre Régional Avignon-Provence se poursuit ; deux enregistrements sont prévus : un disque avec le harpiste Emmanuel Ceysson et le deuxième volet de la collection "le Sacha Guitry Musical" chez Actes Sud, La S.A.D.M.P. Dernièrement, Samuel JEAN faisait des débuts remarquables à l'Opéra National de Bordeaux dans *Orphée aux Enfers* de J. Offenbach, ainsi qu'au Théâtre Royal de la Monnaie dans *Cendrillon* de Massenet. Il était également invité par l'Orchestre Philharmonique de Radio-France, l'Orchestre National d'Ile de France, l'Orchestre National de Montpellier, l'Ensemble Orchestral de Paris (Orchestre de Chambre de Paris), l'Orchestre de l'Opéra de Rouen Haute-Normandie, l'Orchestre de l'Opéra de Marseille, l'Orchestre Dijon-Bourgogne, ...

A l'opéra et en concerts, il collabore avec des solistes et metteurs en scène renommés : Nicholas Angelich, Bertrand Chamayou, Emmanuel Ceysson, Nora Gubish, Elina Garanca, Willard White, Laurent Pelly, Olivier Py, Jérôme Savary, Emilio Sagi, pour n'en citer que quelques-uns.

François Ithurbide. chef de chœur, metteur en scène, baryton :



Diplômé en Musicologie, 1er prix de clarinette du Conservatoire de Bayonne-Côte Basque, Diplômé du CNR de Bordeaux en Chant (DFE mention TB à l'unanimité et médaille d'or en Art Lyrique), il chante un vaste répertoire de musique sacrée (messes et oratorios de Campra, Bach, Haydn, Mozart, Beethoven, Donizetti, Rossini, Schubert, Saint-Saëns, Puccini, Duruflé, Tippett) et s'affirme à

la scène dans les rôles de basse-buffa, notamment dans le répertoire de Rossini et d'Offenbach.

Il participe aussi aux créations du compositeur Jacques Ballue (1999 : Kante Luzea , 2001 : Hommage à Canteloube : Cants deü Sud , pour baryton, soprano et orchestre, œuvre dont il a fait l'enregistrement discographique.)

Il crée en 2000 l'Association Pierres Lyriques en Béarn des Gaves, en 2001 le Grand Choeur des Pierres Lyriques qu'il dirige dans le grand répertoire de musique sacrée, et en 2007 le Chœur de Chambre pour, notamment, la Petite messe solennelle de Rossini, le Stabat Mater de Dvorak, le Gloria et le Stabat Mater de Poulenc, les Sept paroles du Christ en Croix de Franck... Il est également chef de chœur des productions lyriques de l'Association Luis Mariano d'Irun.

Il a mis en scène les opéras de jeunesse de Rossini, *Les Mamelles de Tiresias* de Poulenc ainsi que la plupart des grands opéras-bouffes d'Offenbach dans le cadre du Festival des Pierres Lyriques (*Orphée aux Enfers*, *La Périchole*, *La Belle Hélène*, *La Grande Duchesse* de Gérolstein)

Régulièrement invité en Espagne par l'Association Luis Mariano d'Irun, il a signé depuis 2006 les mises en scène de *L'Elisir d'Amore* de Donizetti, de *Sonnambula* de Bellini, de *La Traviata*, *Rigoletto*, *Il Trovatore* de Verdi, de *La Bohème* de Puccini, de *Così fan tutte* de Mozart, de *Carmen* de Bizet et *Roméo et Juliette* de Gounod. En 2016, il mettra en scène le *Barbier de Séville* de Rossini.

La Messe en Ut Mineur de Mozart KV427

Cette messe en do mineur, bien qu'inachevée puisqu'il manque l'Agnus Dei et certaines sections du Sanctus et du Credo se place au sommet de l'oeuvre de musique sacrée de Mozart. Animée par une grande ferveur, elle parvient à concilier le baroque et le classique.

Il ne s'agit pas d'une oeuvre de commande , mais plutôt d'une **action de grâce** , puisque Mozart s'était fait le serment d'écrire une messe, une fois marié avec Constance, qui venait de tomber malade (lettre à son père, Léopold du 4 janvier 1783). Les airs de soprano ont été composés à l' intention de Constance, qui les a interprétés lors de la première exécution de cette Messe à Salzbourg. Mozart, issu d'une famille très pieuse était profondément religieux, mais son indépendance d'esprit l'avait souvent mis en porte-à-faux avec la hiérarchie catholique après les réformes de la musique d'église imposées par Joseph II .

Mozart venait depuis peu de découvrir et de s'enthousiasmer pour le **style contrapuntique** des deux grands maîtres de la fin du baroque que furent Bach et Händel, que Constance prisait également. D'où l'emploi fréquent de l'imitation (canon , fugues) qui donne une grande densité et un caractère un peu archaïsant à cette oeuvre malgré sa couleur harmonique classique. Il faut aussi rappeler que Mozart a suivi plus ou moins directement l'enseignement du père Martini, grand spécialiste du contrepoint antique, à Bologne. Pour ceux qui lisent l'anglais, un article très intéressant à ce sujet [ici](#).

La messe en ut mineur s'inscrit dans la tradition baroque des **messes-cantates** dites aussi *messes napolitaines* ou *messes à numéro*, le Gloria étant divisé en pas moins de 7 sections différentes. Mozart s'était à ce propos plaint auprès du père Martini de la trop grande brièveté des messes germaniques.

L'Agnus Dei, qui manque entièrement dans le manuscrit de Mozart, a été reconstitué par des musicologues sur le procédé courant à l'époque qui consistait à reprendre la musique du Kyrie en y adaptant les paroles de l'Agnus dei. Ce qui permet de clore la messe par ce numéro qui est toujours un moment d'apaisement.

Avec le Chœur de Chambre des Pierres Lyriques, l'Ensemble Orchestral des Pierres Lyriques.

Soprano 1 : Jennifer Michel
Soprano 2 : Mathilde Rossignol
Ténor : Jérôme Billy
Baryton-Basse : François Ithurbide

Chef de Chœur : François Ithurbide
Direction musicale : Samuel Jean



Les Solistes

Jennifer Michel. Soprano



Originnaire de Nîmes, Jennifer commence le chant avec Christianne Dunan jusqu'à ce qu'elle intègre, en 2008, la classe d'Isabelle Vernet au CNR de Marseille où elle obtient son Prix de chant mention Très Bien à l'unanimité en juin 2010. La même année, elle intègre le CNIPAL où elle est pensionnaire pour les saisons 2010 à 2012.

Elle fait ses débuts dans le rôle de «Mireille» de Gounod que lui confie Andréa Guiot en Arles et à Pézenas. De 2010 à 2012, elle se produit en récitals dans les Opéras de Marseille, Toulon, Avignon, Albi, Bordeaux et Nice. En 2011, elle chante le «Requiem» de Mozart au Théâtre Croisette de Cannes sous la direction de Philip Bender. Elle se produit régulièrement en récital avec la pianiste Marion Liotard, avec qui elle vient de créer le cycle de mélodies « Un brasier d'étoiles » de Lionel Ginoux sur des poèmes d'Alain Borne.

Parmi ses expériences scéniques, on peut citer Gretel «Hänsel und Gretel» de Humperdinck (Opéras de Marseille et Avignon / Théâtre du Pin Galant à Mérignac), la 2ème dame «Dido and Aeneas» de Purcell à l'Opéra de Toulon, Aloïs «La Magicienne» de Halévy au Festival de Radio France à Montpellier, la deuxième cousine «La Périchole» de J. Offenbach à l'Opéra de Limoges, Adele «Die Fledermaus» dans les Opéras de Marseille et Avignon (dir. Samuel Jean), Frasquita «Carmen» (Opéra de Marseille) dans une mise en scène de Nicolas Joël sous la direction de Nader Abassi, Antonia «Les contes d'Hoffmann» d'Offenbach à Chambéry (Château des Ducs de Savoie), Donna Elvira « Don Giovanni » de Mozart au Théâtre de Nîmes, Diane «Orphée aux Enfers» d'Offenbach à l'Opéra de Marseille et dernièrement Micaela « Carmen » dans les arènes de Vauvert et Miss Rose « Lakmé» de Delibes à l'Opéra de Toulon. Elle vient de chanter des extraits de « Mireille » au Foyer de l'Opéra de Marseille.

En 2012, elle a remporté le 1er Prix à l'unanimité d'opérette au Concours de Béziers et le 3ème Prix en catégorie Opéra au Concours de Marmande. Elle est également finaliste du Concours International de Chant de Tenerife en Espagne en 2013 et vient de gagner le 1er prix du Concours de l'Odéon à Marseille.

Parmi ses projets, on peut citer Giannetta «L'elisir d'amore» de Donizetti à l'Opéra de Marseille. En 2015, elle chantera Poussette «Manon» de Massenet, Aurore « Le Portrait de Manon » de Massenet, Missia « La veuve joyeuse » au Théâtre de Castres, le Soprano 1 de la Messe en UT mineur (dir. Samuel Jean), le Requiem ainsi que l'« Exultate Jubilate » de Mozart (dir. Michel Piquemal).

Aujourd'hui, elle se perfectionne auprès du baryton Juan Carlos Morales. Elle est représentée par l'agence artistique Opéra et Concert.

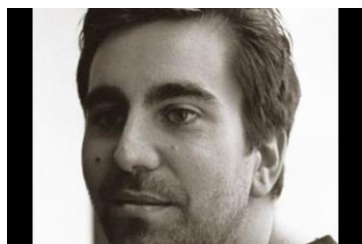
Mathilde Rossignol. Mezzo-soprano



Diplômée du Conservatoire National Supérieur de Musique de Paris (C.N.S.M.P.), Mathilde ROSSIGNOL a suivi l'enseignement d'Elène GOLGEVIT. Dans le cadre d'échanges internationaux, elle s'est également formée auprès de Marianne RØRHOLM à la Royal Danish Academy of Music de Copenhague. Egalement comédienne de formation, Mathilde se tourne tout naturellement vers l'opéra et met sa voix au service de l'interprétation scénique. Son répertoire s'étend des rôles de travestis chez HAENDEL, MOZART, MEYERBEER, GOUNOD, à des personnages féminins comme Dorabella dans *Così fan Tutte*, Conception dans *L'Heure espagnole* ou encore Rosine du *Barbier de Séviglia*. En 2015, elle interprète les rôles de Maddalena dans *Il viaggio a Reims* de ROSSINI, et d'Ursule dans *Béatrice et Bénédict* de BERLIOZ au C.N.S.M.P. Mathilde se produit régulièrement en récital de mélodies et Lieder, explorant dans ce cadre la frontière entre lyrisme et théâtre, musique savante et populaire (Elle travaille notamment avec l'accordeoniste Sven Riondet, avec lequel ils forment le duo Hamyndhanur).. Elle fut ainsi programmée dans de nombreux festivals (Jeunes Talents au Petit Palais, festival du Périgord Noir, les Estivales de Tresseroux, les Pierres lyriques, Clavicordes...) et collabora avec l'Orchestre de Paris ainsi que de nombreux ensembles (Les Possibles, Mazeppa, quatuor Adelys...) ainsi qu'avec des acteurs de renom (Brigitte Fossey, Serge Ridoux, Yves Pignot...). On a pu l'entendre en 2013 dans la création mondiale de l'oratorio occitan *La fin du monde*, et plus récemment dans le *Requiem* de MOZART à la cathédrale de Sarlat et l'Agora de Boulazac. En 2015, elle est soliste dans la *Messe en Ut* de MOZART à l'Opéra Théâtre Grand Avignon, sous la direction de Samuel Jean. Elle interprètera successivement en mai 2016 *le Messia* de HAENDEL et la *Missa Tango* de PALMERI, celle-ci sous la direction d'Etienne Lestringant.

Mais son actualité musicale ne s'arrête pas aux salles de concert puisque Mathilde fait partie de la Compagnie d'histoires vivantes de rue « Le Printemps du Machiniste » où elle joint ses compétences de comédienne, de chanteuse et de violoniste à celles d'une troupe de marionnettistes musiciens. On a pu l'entendre dans une adaptation de *la jeune fille et la mort* de SCHUBERT lors du spectacle-creation de 2012 "Où va-t-on?" et mènera à bien la création d'un opéra-marionnette qui verra le jour courant 2016-2017.

Jérôme Billy. Ténor



Diplômé du Conservatoire Supérieur de Musique de Paris en 2005, Jérôme Billy intègre le cycle de perfectionnement premier nommé à l'unanimité du jury, auprès de Pierre Mervant. Il débute sa carrière à l'opéra en jouant le rôle de Tamino dans La Flûte Enchantée de Mozart, mise en scène par Lukas Hemleb, sous la direction d'Alain Altinoglu, avec l'Orchestre National d'Ile-de-France.

Parmi les étapes de sa carrière, citons en 2005, Dialogues des Carmélites au CNSM, mis en scène par Emmanuelle Cordoliani et dirigé par Samuel Jean ; Monsieur Choufleuri d'Offenbach à l'Opéra de Lyon, mis en scène par Laurent Pelly et dirigé par Jérémie Rohrer et Benjamin Lévy ; Zaïde de Mozart à l'Opéra de Rouen et à la Cité de la Musique, sous la direction d'Oswald Sallaberger. En juin 2006, il est engagé par Fayçal Karoui pour la 9ème de Beethoven avec l'Orchestre de Pau.

Son parcours au CNSM lui a permis de rencontrer et de travailler avec de nombreuses personnalités telles que Alexandra Miltcheva, Hartmut Höll, Noël Lee, Janine Reiss et René Jacobs. Il aborde également un vaste répertoire d'oratorio, répertoire de prédilection de la Maîtrise de Sainte-Croix où il fut enfant, soliste alto. Il chante La Passion selon Saint-Jean de Bach, La Création et Les Saisons de Haydn, le Requiem et la Grande Messe en ut de Mozart, la Messa di Gloria de Puccini, mais aussi le rôle du marié dans Les Noces de Stravinsky, le récitant dans Le Paradis et la Péri de Schumann, Saint-Nicolas de Britten.

A maintes reprises au cours de ses études, il est engagé dans le répertoire d'opérette, ce qui lui permet d'aborder bon nombre d'œuvres d'Offenbach dans des rôles de premier plan parmi lesquels Fritz de La Grande-Duchesse de Gerolstein, Frick et le Brésilien de La Vie Parisienne, Aristée-Pluton d'Orphée aux Enfers.

Il s'est produit l'hiver dernier à l'Opéra de Fribourg dans Le Pauvre Matelot de Milhaud, puis en tournée.

Parmi ses enregistrements, citons Renard de Stravinsky, sous la direction de Reinbert de Leeuw, à la Maison de Radio-France.

Parmi ses apparitions télévisuelles, citons Monsieur Choufleuri, édité en DVD par l'Opéra de Lyon.

Au cours de l'été 2007 on a pu l'entendre au Festival Bach en Combrailles, au Parc Floral de Vincennes dans Mens Alors ! ainsi qu'au Festival de Beaulieu-sur-mer où il a chanté L'Orfeo de Monteverdi. Il participe à la création de L'Arche de Noé du jeune compositeur Baptiste-Florian Marle-Ouvrard.

Il chante Alfred dans Die Fledermaus de Johann Strauss au CNSMDP en mars 2008 puis Ferrando dans Così fan tutte de Mozart en Corse au cours de l'été 2008.

Jérôme Billy a abordé en octobre 2008 Don Ottavio de Don Giovanni à Limoges, rôle dans lequel il obtient un très grand succès et qu'il reprend en mai 2009 à l'Opéra de Rouen.

Au cours de l'été 2009, il est John Styx dans nouvelle production d'Orphée aux Enfers d'Offenbach (mise en scène : Yves Beaunesme, direction : Alain Altinoglu). Il y obtient un

remarquable succès auprès du public et de la critique qui loue ses dons d'acteur et la qualité de son chant. Cette production sera reprise lors de saison 2010 / 2011 notamment à Dijon, Toulon et Aix en Provence.

Entre-temps, Jérôme aura abordé Don José de Carmen dans une adaptation de l'ouvrage de Bizet, et aura été le soliste des Saisons de Haydn à Clermont Ferrand (avril 2010) et du Requiem de Mozart à Limoges (mai 2010)...

Apprécié tant pour ses qualités vocales que scéniques, il a été réengagé par le Festival d'Aix-en-Provence pour une création contemporaine de Kris de Foort et Wajdi Mouawad qui aura lieu en 2013.

Jérôme fait ses débuts à l'Opéra de Zürich dans la création de Marc-André Dalbavie Gesualdo dans le rôle de Muzio Effrem (octobre et novembre 2010).

Lors de la saison 2010 / 2011, il chante en février 2011 Das Lied von der Erde de Mahler avec l'Orchestre Dijon Bourgogne, sous la direction de David Walter, puis plusieurs concerts et récitals dans plusieurs villes de France et à Venise (Stabat Mater de Dvorak, Petite Messe Solennelle de Rossini)...

Jérôme participe en février 2011 à l'enregistrement de la bande son de La Petite Renarde Rusée de Janacek à Lyon sous la direction de Laurent Pillot pour European Opera Center.

Au Royaume Uni, il enregistre en mars-avril 2011 Des Hochzeit de Camachos de Mendelssohn sous la direction de Vasily Petrenko avec l'Orchestre de Liverpool.

Le ténor participe aussi en mai, à une série de concert en hommage à Leonard Bernstein avec l'Orchestre de Paris, Salle Pleyel à Paris.

Ses projets pour 2011-2012 et au delà : un concert Mozart, Touchemoulin avec l'Orchestre Dijon Bourgogne, des opéras avec le Festival d'Aix en Provence, Nantes-Angers Opéra ...

François Ithurbide. Baryton, Chef de chœur, Metteur en scène

Cf. Biographie page 4.

Les Concerts :

La Messe en Ut mineur KV 427 de Mozart est programmée avec le Chœur de Chambre et l'Ensemble des Pierres Lyriques, et les solistes Jennifer Michel, Mathilde Rossignol, Jérôme Billy et François Ithurbide, sous la direction de Samuel Jean.

Le 11 Août 2016 à 21h dans la Cour du Château de Pau

Le 12 Août 2016 à 21h à la Cathédrale Sainte-Marie d'Oloron-Ste-Marie

Le 13 août 2016 à 17h à l'Église Saint Vincent de Salies de Béarn

Pierres Lyriques en Béarn des Gaves

pierreslyriques.free.fr

<https://www.facebook.com/fpierreslyriques?ref=hl>

Président : Jacques Salamitou
Vice-Président : Pierre Léonardelli
Trésorier : Gérard Vandevoorde
Secrétaire : Chantal Lapeyre

Urssaff de Pau : 10, rue Antoine de Bourbon 64145 BILLERE Cedex -

Siret : 4426323450017

APE/NAF : 8552 Z

Licence d'entrepreneur n° 2-1002289

Licence de diffuseur n° 3-1041076

Contact: François Ithurbide
tél. 06. 09. 13. 80. 84
e-mail : frithur@gmail.com

Ce programme a reçu le soutien de la région Aquitaine, du département Pyrénées Atlantiques, des communautés de communes de Navarrenx, Sauveterre-de-Béarn et de Salies-de-Béarn.

